

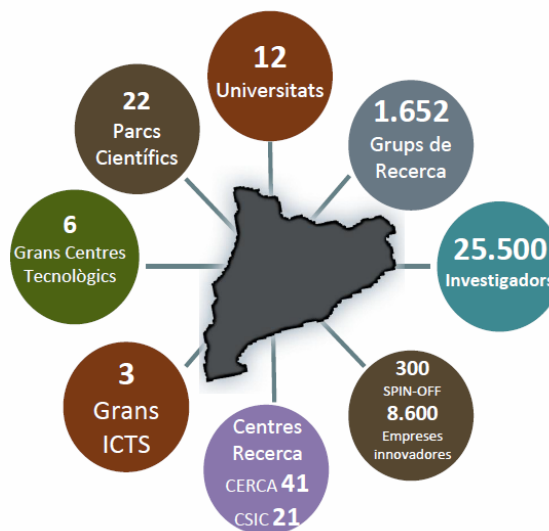
FACT SHEET H2020 – Participació de Catalunya

Data d'actualització: juny 2017

La 8^a edició del Programa marc Recerca i Innovació de la Unió Europea pel període 2014-2020, *Horizon 2020* (H2020), pretén impulsar el creixement i l'ocupació de la UE i convertir els avenços científics, en productes i serveis innovadors que facilitin oportunitats comercials i millorin la vida de les persones, tot abordant els principals reptes socials, promovent el lideratge industrial i enfortint l'excel·lència científica amb un pressupost de 76.880 M€.

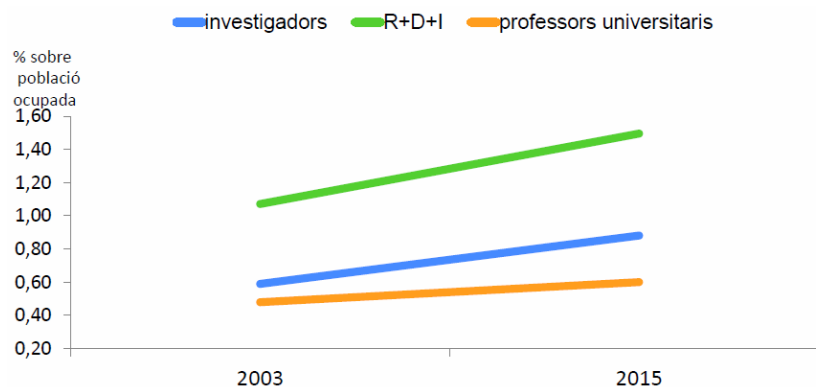
H2020 integra per primer cop totes les fases des de la generació del coneixement fins a les activitats més properes al mercat: recerca bàsica, desenvolupament de tecnologies, projectes de demostració, innovació social, transferència de tecnologia, compres público-privades pre-comercials, capital risc, etc.

La participació de Catalunya en aquests programes és molt destacable i mostra la competitivitat i l'excel·lència de les institucions i investigadors/res a nivell internacional.



Font: SUR

En 12 anys, el percentatge de la població dedicada a la RDI sobre la població ocupada de Catalunya ha augmentat gairebé un 50%.



Font: Idescat

La competitivitat, l'excel·lència i la capacitat innovadora de les institucions i els investigadors catalans a nivell internacional és molt destacada:

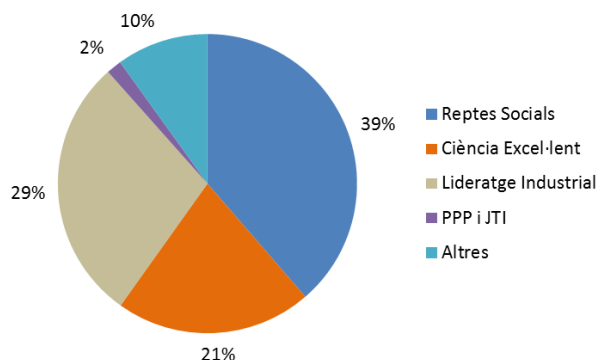
- 552,2 M€ captats.
- més de 1.000 projectes finançats.
- unes 480 entitats participants.
- la captació de fons per part de Catalunya del global d'H2020 és del 2,6%.
- 2,6% de tots els fons UE. Destaquen:
 - Tecnologies Futures i Emergents (FET): on la captació és del 4,8% dels fons.
 - Innovació a les PIMEs: 4,5% dels fons.
 - Ciència amb i per a la societat: 4,3% dels fons.
 - Accions Marie Sklodowska-Curie (MSCA): 3,8% dels fons.
 - Acció pel clima, medi ambient, eficiència dels recursos i matèries primeres: 3,6% dels fons.
 - Salut, canvi demogràfic i benestar: 3,3% dels fons.
 - *European Research Council* (ERC): 3,2% dels fons.
 - Societats segures: 2,7% dels fons.

Captació de fons¹

Fons captats a Catalunya	552.159.747
sobre EU-28	2,62 %
sobre ES	28,55 %

Font: CDTI abril 2017

Fons capats per Catalunya per pilars



Font: CDTI abril 2017

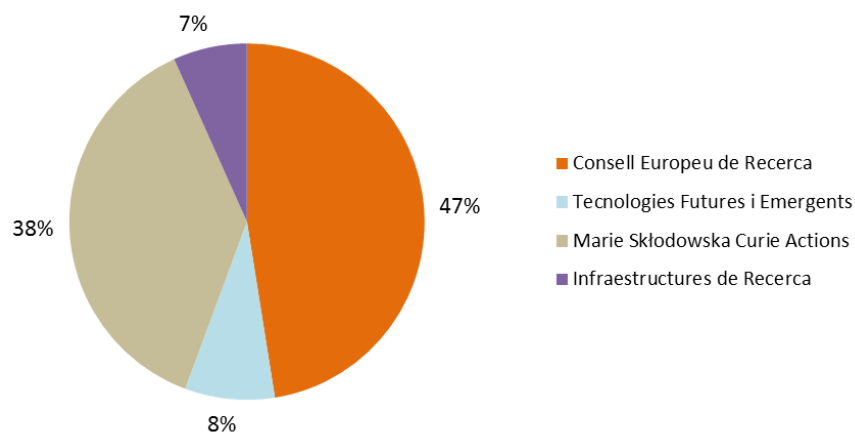
¹ Catalunya representa el 1,5% de la població a la Unió Europea del 28 (UE-28) i el 15,86% a Estat Espanyol (ES).

- Associacions Público Privades (PPPs): l'objectiu principal és coordinar els sectors públic i privat per a desenvolupar, implementar i finançar conjuntament agendes de recerca i innovació.
- Iniciatives Tecnològiques conjuntes (JTI): involucren la indústria, la comunitat científica i les autoritats públiques per a assolir objectius ambiciosos de recerca en àrees estratègiques on la investigació i la innovació són essencials per a la competitivitat europea.
- "Altres" inclou: Ciència amb i per a la societat, *Fast Track to Innovation*, i Difusió l'Excel·lència i ampliació de la participació.

Ciència Excel·lent

L'objectiu del Pilar I és crear una ciència d'excel·lència per reforçar la posició de la UE en el panorama científic mundial. Inclou:

- *European Research Council* (ERC). Projectes de recerca excel·lents trencadors (*groundbreaking*) i d'alt risc (*high-risk /high-gain*) per avançar més enllà de les fronteres del coneixement. A H2020 incrementa la seva dotació de forma destacada.
- *Future and Emerging Technologies* (FET). Accions de recerca col·laborativa per obrir nous camps d'innovació. A H2020 s'amplia el camp de las tecnologies futures i s'obre a tots els sectors.
- Accions *Marie Skłodowska-Curie* (MSCA). Mobilitat d'investigadors i desenvolupament de la carrera investigadora.
- Infraestructures de recerca. Accés a les millors infraestructures del món, capacitats i serveis; inclou e-infraestructures.

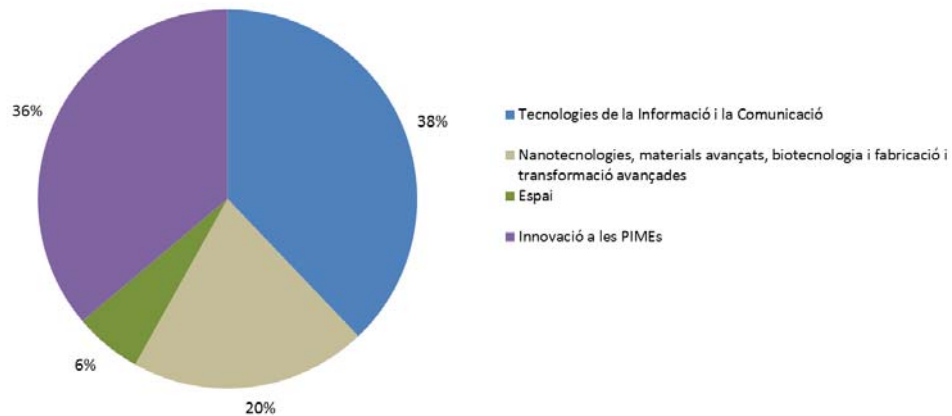


Font: CDTI abril 2017

Lideratge industrial i competitivitat

El Pilar II té per objectiu atraure la inversió privada en R+D+I i potenciar les Pimes innovadores. Inclou el desenvolupament de tecnologies clau i les seves aplicacions per a millorar la competitivitat europea, com les tecnologies de la informació i la comunicació, la biotecnologia, nanotecnologia i espai.

Els àmbits on les entitats catalanes capten més fons són les Tecnologies de la Informació i la Comunicació (TIC), amb 44,3 M€ i la Innovació a les PIMEs, amb 42,3 M€.

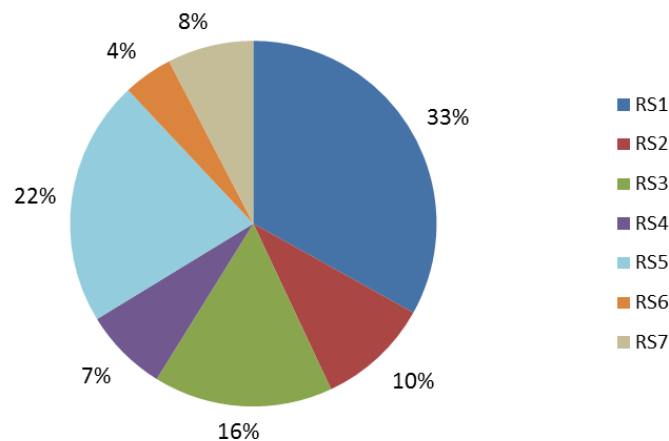


Font: CDTI abril 2017

Reptes socials

El Pilar III dona resposta als reptes socials (RS) globals des d'un punt de vista multidisciplinar i d'eficiència i eficàcia econòmica.

Destaca la participació en Salut, canvi demogràfic i benestar (RS1), amb 52,2 M€ captats per entitats catalanes, seguit de Canvi climàtic, eficiència en la gestió dels recursos materials (RS5), amb 34,3 M€. El tercer RS on les entitats catalanes capten més fons és Energia segura, neta i eficient (RS3), amb 24,9 M€.



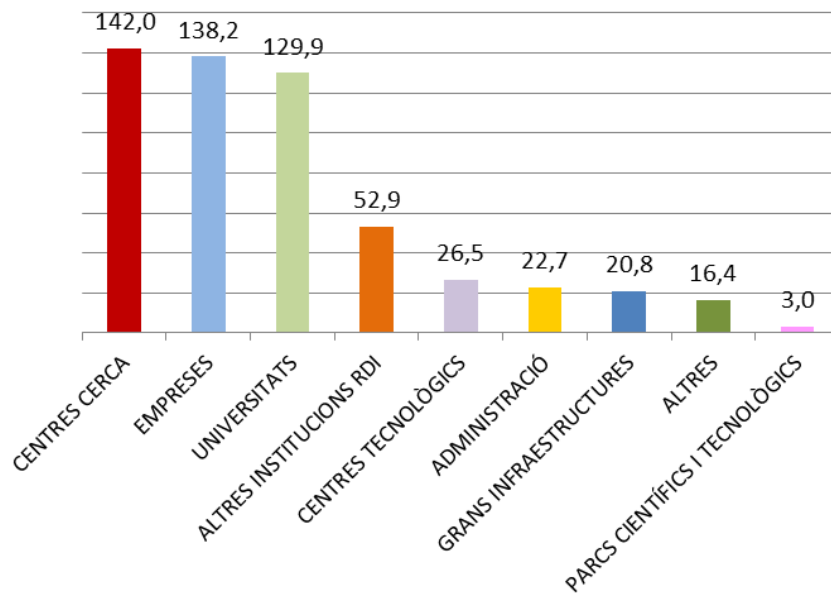
Font: CDTI abril 2017

- RS1. Salut, canvi demogràfic i benestar.
- RS2. Seguretat alimentària, agricultura sostenible i bio-economia.
- RS3. Energia segura, neta i eficient.
- RS4. Transport intel·ligent, ecològic i integrat.
- RS5. Canvi climàtic, eficiència en la gestió dels recursos materials.
- RS6. Europa en un món canviant: societats inclusives, innovadores i reflexives.
- RS7. Societats segures: protegir la llibertat i la seguretat d'Europa i els seus ciutadans.

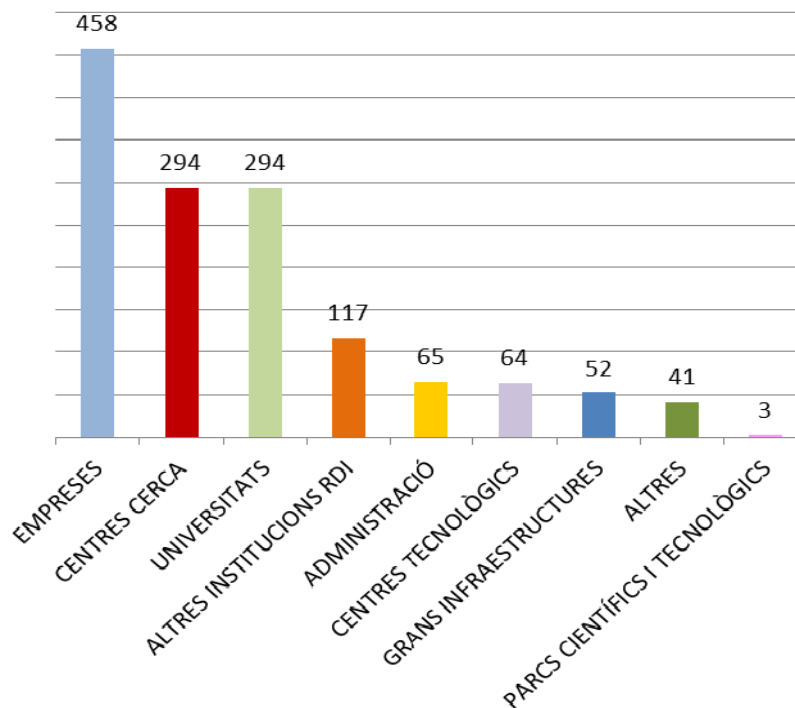
Participació per tipus d'entitats

Les entitats d'RDI (universitats i centres d'RDI –centres CERCA i altres institucions-) lideren tant en la captació de fons a H2020 (62%), com en el nombre de projectes (54%). La participació de les empreses catalanes és molt rellevant: estan tant al capdavant de la captació de fons (25%), com en el nombre de projectes (33%).

Per captació de recursos (en M€):



Per nombre de projectes:



50 primeres entitats catalanes (Per ordre de recursos captats)

		Núm projectes	M€
1	UNIVERSITAT POLITÈCNICA DE CATALUNYA	71	35,3
2	CONSELL SUPERIOR D'INVESTIGACIONES CIENTÍFICAS	59	28,5
3	UNIVERSITAT AUTÒNOMA DE BARCELONA	50	25,7
4	UNIVERSITAT POMPEU FABRA	44	23,4
5	UNIVERSITAT DE BARCELONA	63	20,8
6	INSTITUT DE CIÈNCIES FOTÒNIQUES	33	20,7
7	BARCELONA SUPERCOMPUTING CENTER	48	20,3
8	CENTRE DE REGULACIÓ GENÒMICA	25	17,6
9	EURECAT	31	13,1
10	INSTITUT D'INVESTIGACIONS BIOMÈDIQUES AUGUST PI I SUNYER	22	11,6
11	ACONDICIONAMIENTO TARRASENSE-LEITAT	25	10,7
12	INNOVACIÓ I RECERCA INDUSTRIAL I SOSTENIBLE SL	16	10,0
13	INSTITUT DE BIOENGINYERIA DE CATALUNYA	8	8,3
14	UNIVERSITAT ROVIRA I VIRGILI	17	8,2
15	UNIVERSITAT DE GIRONA	16	6,6
16	INSTITUT DE RECERCA DE L'ENERGIA DE CATALUNYA	11	6,5
17	INSTITUT DE RECERCA I TECNOLOGIA AGROALIMENTÀRIES	16	5,8
18	INSTITUT CATALÀ DE NANOCIÈNCIA I NANOTECNOLOGIA	12	5,7
19	ACCIÓ	3	5,7
20	INSTITUT CATALÀ D'INVESTIGACIÓ QUÍMICA	14	5,3
21	CAIXA D'ESTALVIS I PENSIONS DE BARCELONA	2	4,9
22	FUNDACION I2CAT	12	4,6
23	SYNAPSE RESEARCH MANAGEMENT PARTNERS S. L.	8	4,6
24	IDIADA AUTOMOTIVE TECHNOLOGY, S.A.	12	4,5
25	CENTRE TECNOLÒGIC DE TELECOMUNICACIONS DE CATALUNYA	12	4,3
26	GAS NATURAL S.D.G., S.A.	3	3,9
27	INSTITUT CATALÀ D'ONCOLOGIA	5	3,7
28	INSTITUT DE RECERCA BIOMÈDICA	8	3,6
29	BARCELONA BETA BRAIN RESEARCH CENTER FOUNDATION	3	3,6
30	HOSPITAL UNIVERSITARI VALL D'HEBRON - INSTITUT DE RECERCA	10	3,5

31	AGENCIA DE QUALITAT I AVALUACIÓ SANITÀRIES DE CATALUNYA	6	3,4
32	UNIVERSITAT OBERTA DE CATALUNYA	11	3,3
33	INSTITUT D'INVESTIGACIÓ BIOMÈDICA DE BELLVITGE	6	3,3
34	UNIVERSITAT DE LLEIDA	10	3,2
35	CENTRE DE RECERCA EN EPIDEMIOLOGIA AMBIENTAL	8	3,0
36	PARC CIENTÍFIC DE BARCELONA	3	3,0
37	CENTRE INTERNACIONAL DE MÈTODES NUMÈRICS D' ENGINYERIA	13	2,9
38	CENTRE DE RECERCA AGRIGENÒMICA	4	2,7
39	INSTITUT DE RECERCA CONTRA LA LEUCEMIA JOSEP CARRERAS	3	2,6
40	INSTITUTE OF POLITICAL ECONOMY AND GOVERNANCE	1	2,5
41	INSTITUT D'INVESTIGACIÓ ONCOLÒGICA VALL D'HEBRON	7	2,4
41	WORLDSENSING SLNE	5	2,3
43	INSTITUT CATALÀ DE CIÈNCIES DEL CLIMA	5	2,2
44	FUNDACIO PRIVADA CLÍNIC PER A LA RECERCA BIOMÈDICA	5	2,1
45	CTM CENTRE TECNOLÒGIC	5	2,0
46	CENTRE DE RECERCA EN ECONOMIA INTERNACIONAL	2	2,0
47	FUNBRICKS SL	3	1,9
48	LC PAPER 1881 SA	1	1,9
49	CENTRE DE RECERCA ECOLÒGICA I APLICACIONS FORESTALES	9	1,9
50	INSTITUT CATALÀ DE PALEOECOLOGIA HUMANA I EVOLUCIÓ SOCIAL	4	1,9

Font: CDTI abril 2017